



Botimi i broshurës u mbështet nga projekti: 'Mbështetja për Reformën e Arsimit Gjithëpërfshirës2015' i financuar nga Ambasada e Finlandës në Prishtinë zbatuar nga organizata KAPIE.





Përmbajtja

| | |
|--|----|
| Organizimi i sistemit mbështetës në Institucione edukativo - arsimore..... | 2 |
| Roli dhe detyrat e edukatorit/es mbështetës/e..... | 3 |
| Roli dhe detyrat e mësuesit mbështetës..... | 5 |
| Menaxhimi i sistemit mbështetës në komuna..... | 9 |
| Detyrat dhe roli i asistentit për fëmijë me nevoja të veçanta..... | 10 |

Organizimi i sistemit mbështetës në Institucione edukativo- arsimore

Gjithëpërfshirja në arsim ka si synim përfshirjen e të gjithë fëmijëve pa dallim race, gjinie, etnie, aftësie të kufizuar apo ndonjë dallim tjetër në shkollën më të afërt të rregullt . Kjo konsiderohet si hap i rëndësishëm drejt përfshirjes së fëmijëve me nevoja të veçanta në arsim dhe është dëshmuar si qasje shumë më e suksesshme se arsimimi në shkolla të veçanta.

Tashmë në Kosovë ekzistojnë shkollat gjithëpërfshirëse që promovojnë dhe sigurojnë edukim dhe arsimim për të gjithë fëmijët. Gjithëpërfshirja është proces i cili nuk mund të arrihet brenda një kohe të shkurtër dhe kjo kërkon përmirësimin e vazhdueshëm të sistemit arsimor, të shkollës por edhe të vetë mësimitdhënësit për ta bërë këtë proces më fleksibil, më të përshtatshëm për t'ju përgjigjur nevojave, kërkesave dhe potencialeve të fëmijëve/nxënësve.

Synimi i MASHT-it është që shkolla të jetë një vend ku çdo fëmijë apo nxënës të ketë mundësi të shpalosë vlerat individuale, të ndjehet i pranuar dhe i vlerësuar dhe të përfitojë maksimalisht nga procesi mësimor.

Me qëllim të krijimit të kushteve më të mira për të nxënësit, MASHT nga viti 2009 ka përfshirë edhe disa profile të reja të personelit profesional për arsimin e fëmijëve\ nxënësve me nevoja të veçanta arsimore, të cilët e kanë rolin e mbështetjes profesionale dhe asistencës nëpër institucione parashkollore dhe shkolla.

Këto profile të edukatorëve dhe mësimdhënësve tani janë aktive në disa institucione paras-hkollore dhe shkolla dhe janë nën kompetencë të Drejtorive Komunale të Arsimit dhe vetë shkollave, ndërsa roli i MASHT-it është hartimi i politikave për funksionim e shërbimeve mbështetëse për gjithëpërfshirje sa më cilësore, ndërsa Qendrat Burimore për mësim dhe këshillim, organizatat e profilizuara për aftësinë e kufizuar do të ndihmojnë me ekspertizën dhe përvojën e tyre përmes trajnimeve në ngritjen e kapaciteteve për menaxhim sa më të mirë në klasë dhe shkollë gjithëpërfshirëse.

Roli dhe detyrat e edukatorit/es mbështetës/e

- Roli dhe detyra e edukatorit/ës mbështetës/e është koordinimi i punës edukative dhe mbështetja e institucionit në sigurimin e përkrahjes së nevojshme për fëmijët me nevoja të veçanta arsimore, këshillimi dhe mbështetja e edukatorëve dhe personelit të institucionit edukativ- arsimor,
- Edukatori mbështetës në bashkëpunim me edukatorët e grupeve identifikon fëmijët me nevoja të veçanta arsimore dhe siguron mbështetjen,
- Edukatori mbështetës pas identifikimit të fëmijës në bashkëpunim me edukatorët e grupit dhe drejtorin informojnë prindërit/kujdestarët dhe referojnë fëmijën për vlerësim pedagogjik në ekipin vlerësues komunal,

Marrë nga 'Arsimi gjithëpërfshirës: E drejtë e secilit' (2014) publikuar nga MASHT. <https://masht.rks-gov.net/uploads/2015/06/arsimimi-06-06-2014-3.pdf>

- Në bazë të vlerësimit pedagogjik edukatori mbështetës në bashkëpunim me edukatoret e grupit harton planin e punës për mbështetje për secilin fëmijë dhe organizon aktivitete të përbashkëta bazuar në nevojat e identifikuara të fëmijëve,
- Në rastet kur ekipi vlerësues komunal vlerëson se fëmija duhet të ketë PIA, edukatoret e grupit në bashkëpunim me edukatorin mbështetës, prindërit dhe anëtarët e tjerë të ekipit përpilon Planin Individual të Arsimit, koordinon punën rreth hartimit, zbatimit dhe rishikimit të PIA-së dhe angazhohet për të siguruar mbështetjen/ shërbimet e nevojshme për fëmijën brenda dhe jashtë institucionit.
- Me qëllim që objektivat e përcaktuara për fëmijë të arrihen, edukatori mbështetës organizon takime këshilluese/ pune me edukatoret e grupeve sa i përket përkrahjes individuale të fëmijëve me nevoja të veçanta arsimore: prodhimin e materialeve, hartimin e materialeve shtesë alternative që përkrahin përfshirjen/avancimin e fëmijës në grup me fëmijët tjerë, menaxhimin e punës në grup në përfshirjen e fëmijëve me nevoja të veçanta arsimore në aktivitetet e grupit,
- Bashkëpunon me qendrat burimore, OJQ-të, qendra këshilluese dhe shërbimet në dispozicion, etj. rreth mbështetjes së nevojshme për fëmijët,
- Ndërmerr iniciativa për vetëdijësim dhe përkrahje për fëmijë me nevoja të veçanta arsimore brenda dhe jashtë institucionit në bashkëpunim me personelin dhe prindërit që institucioni të sigurojë kushte për pranimin, mirëpritjen dhe krijimin e një ambienti miqësor dhe përkrahës për fëmijë me nevoja të veçanta arsimore.

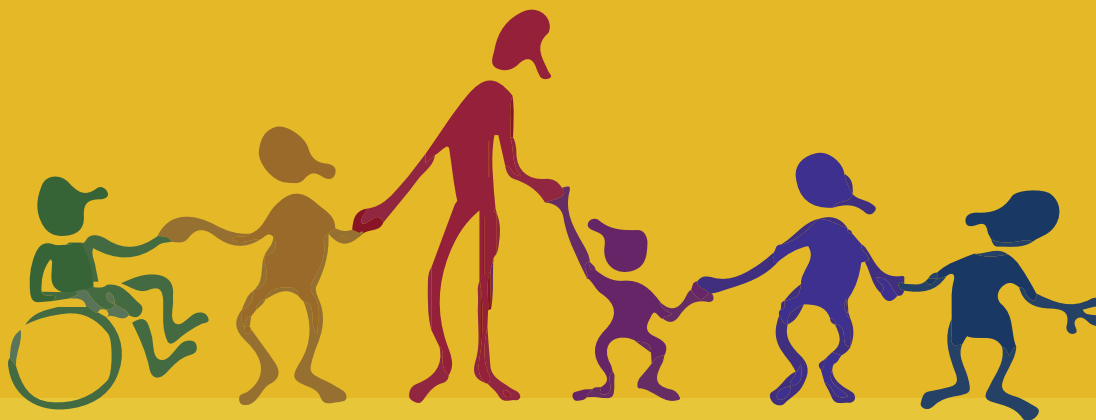


TË GJITHË FËMIJËT
MUND TË MËSOJNË!

■ ■ ■ Roli dhe detyrat e mësuesit mbështetës

- Mësuesit/et mbështetës/se janë përgjegjës për koordinimin e punës edukative-arsimore dhe mbështetjen e institucionit në sigurimin e përkrahjes së nevojshme për fëmijët me nevoja të veçanta arsimore, këshillimin dhe mbështetjen e mësimeve dhe personelit të institucionit,
- Mësuesit/et mbështetës në bashkëpunim me mësuesin/klasor/ kujdestarin e klasës identifikojnë fëmijët me nevoja të veçanta arsimore,
- Mësuesi/ja mbështetës/e pas identifikimit të fëmijës në bashkëpunim me mësuesin/klasor/ kujdestarin e klasës dhe drejtorin informojnë prindërit/kujdestarët dhe referojnë fëmijën për vlerësim pedagogjik në ekipin komunal,
- Në bazë të vlerësimit pedagogjik mësuesi/ja mbështetës në bashkëpunim me mësuesin/klasor/ kujdestarin e klasës harton planin e punës për mbështetje për secilin nxënës dhe organizon aktivitete të përbashkëta bazuar në nevojat e identifikuara të nxënësve,
- Në rastet kur ekipi komunal vlerëson se nxënësi duhet të ketë PIA, mësuesin/klasor/ kujdestarin e klasës në bashkëpunim me mësuesin/ën mbështetës-e, prindërit dhe anëtarët e tjerë të ekipit përpilon Planin Individual të Arsimit, koordinon punën rreth hartimit , zbatimit dhe rishikimit të PIA-së dhe angazhohet për të siguruar mbështetjen/shërbimet e nevojshme për nxënës brenda dhe jashtë institucionit,
- Me qëllim që objektivat e përcaktuara për nxënës të arrihen, mësuesi/ja mbështetës-organizon takime këshilluese/pune me mësuesin/klasor/ kujdestarin e klasës, sa i përket përkrahjes individuale të nxënësve me nevoja të veçanta arsimore: prodhimin të materialeve, hartimin e materialeve shtesë alternative që përkrahin përfshirjen/avancimin e fëmijës në grup me fëmijët tjerë, menaxhimin e punës në grup në përfshirjen e fëmijëve me nevoja të veçanta arsimore në aktivitetet e grupit,

- Bashkëpunon me qendrat burimore, OJQ-të, qendra këshilluese dhe shërbimet tjera në dispozicion, etj. rreth përkrahjes së nevojshme për nxënësit,
- Ndërmerr iniciativa (punëtori, seminare, trajnime, etj.) për vetëdijesim dhe përkrahje për fëmijë me nevoja të veçanta arsimore brenda dhe jashtë institucionit në bashkëpunim me personelin dhe prindërit që institucioni të sigurojë kushte për pranimin, mirëpritjen dhe krijimin e një ambienti miqësor dhe përkrahës për nxënës me nevoja të veçanta arsimore,
- Mësuesi/ja mbështetës/e merr pjesë në takimet e rregullta të aktiveve të mësimdhënësve në planifikimin e punës arsimore (vjetore, mujore, javore dhe ditore), jep ide dhe përkrahje se si të përfshihen nxënësit me nevoja të veçanta arsimore në klasë të rregullta, Këshillon dhe ndihmon mësimdhënësit e rregullt/ klasor se si të zbatohet plani i punës
- edukative përfshirë metodologjinë e punës me nxënës me nevoja të veçanta arsimore; menaxhimi i klasës gjithëpërfshirëse dhe vlerësimi i nxënësve,
- Ndërmerr iniciativa për vetëdijesim dhe përkrahje për nxënës me nevoja të veçanta arsimore brenda dhe jashtë institucionit në bashkëpunim me personelin dhe prindërit që institucioni të sigurojë kushte për pranimin, mikpritjen dhe krijimin e një ambienti miqësor dhe përkrahës për nxënës me nevoja të veçanta arsimore.
- Bashkëpunon me mësimdhënësin e klasës së bashkangjitur në shkollën ku punon dhe planifikojnë së bashku mbështetjen për nxënësit me nevoja të veçanta arsimore që janë në klasa të rregullta.
- Bashkë me mësimdhënësin e klasës së bashkëngjitur/ dhomës burimore përkrahin përfshirjen e nxënësve nga klasa e bashkangjitur në klasë të rregullt të atyre fëmijëve që janë të gatshëm për integrim.
- Bashkëpunon me Qendrat Burimore rreth metodave të mësimdhënies, materialeve mësimore dhe rreth mbështetjes së nevojshme për nxënësit me nevoja të veçanta arsimore varësisht nga nevojat specifike që paraqiten në shkollë.
- Ideon dhe prodhon materiale plotësuese për lehtësimin e mësimdhënies për nxënës me nevoja të veçanta arsimore.



WITHEPËRFSHIRJA

Menaxhimi i sistemit mbështetës në komuna

Aktualisht numri i edukatorëve/ mësuesve mbështetës në shkolla të rregullta dhe institucione parashkollore është i vogël ndërkohe që kërkesat për mbështetje të fëmijëve/ nxënësve me nevoja të veçanta arsimore dita ditës po shtohen, përkundër kësaj mungese në disa komuna menaxhimi efikas i punës së mësuesve mbështetës mbetet ndër aspektet më sfiduese dhe të rëndësishme në mënyre që sa më shumë fëmijë/nxënës me nevoja të veçanta arsimore të marrin shërbime cilësore në shkolla të rregullta.

Nga përvoja e viteve të fundit në disa komuna ka mungesë të një organizimi sa i përket mësuesve mbështetës në nivel të shkollës, ku ka raste që në një shkollë janë dy mësues mbështetës ndërkohë që numri i fëmijëve me nevoja të veçanta arsimore që kanë nevojë për mbështetje brenda shkollës është i vogël gjë që këta mësues mbështetës nuk mund ta kryjnë funksionin e tyre për të cilin edhe janë punësuar dhe në mungesë të kësaj ata angazhohen në punë të tjera brenda shkollës.

Në rastet e tilla Drejtoritë Komunale të Arsimit duhet që njërin nga mësuesit ta bart në shkollën tjetër ku ka nxënës me nevoja të veçanta arsimore dhe po ashtu të analizojë gjendjen në shkollë dhe të vlerësojë nëse këta mësues mund të mbulojnë më shumë se një shkollë.

Kjo praktikë mund të vazhdojë derisa numri i mësuesve mbështetës të rritet në atë mënyrë që të mbulojnë nevojat për mbështetje të nxënësve me nevoja të veçanta arsimore në shkollë të rregullt.

Në kuadër të kësaj roli i DKA-ve/zyrtarit për arsim gjithëpërfshirës është që në bazë të raporteve të vlerësimit të fëmijëve nga ekipi vlerësues komunal dhe bazuar në kapacitetet që kanë (numrin e mësuesve mbështetës) brenda komunës të bëjnë planin e menaxhimit/ caktimit të mësuesve mbështetës sipas kërkesave dhe nevojave që janë identifikuar.

Gjatë planifikimit të formës së mbështetjes duhet të merret për baze edhe raporti mësues mbështetës-nxënës, pasi që një mësues mbështetës mund të përkrahë rreth 8-10 nxënës në një shkollë apo në disa shkolla kur ky numër është më i vogël se 8 nxënës në një shkollë.

Në mënyrë që këto shërbime të menaxhohen drejtë dhe në mënyrë efikase ekipet vlerësuese në nivel komune duhet të vlerësojnë sa më drejt nevojat pedagogjike të nxënësve që janë në shkolla duke marrë parasysh mundësitë financiare dhe burimet njerëzore në dispozicion.

Kjo mënyrë e funksionimit do të mundësojë që kapacitetet në nivel komune të shfrytëzohen racionalisht dhe poashtu të identifikohen dhe dokumentohen nevojat për resurse apo kapacitete shtese që i nevojiten komunës në mënyrë që të planifikohet sipas gjendjes faktike.

Detyrat dhe roli i asistentit për fëmijë me nevoja të veçanta arsimore

Një shërbim tjetër i rëndësishëm është asistenti për fëmijë me nevoja të veçanta arsimore, i cili ka për detyrë që të asistoj dhe kujdeset për fëmijët me nevoja të veçanta arsimore gjatë procesit mësimor në institucione arsimore, çoftë për nevojat fiziologjike, fizike e mjekësore apo/ edhe ndonjë asistencë tjetër, për të cilën fëmija ka nevojë e që nuk mund t'ia ofroj mësimdhënësi. Një nxënës mund të ketë asistent vetëm atëherë kur ekipi vlerësues në komunë vendos për këtë duke i marrë për bazë nevojat e fëmijës\ nxënësit.



Asistenti përcaktohet në rastet kur:

- Fëmija/ nxënësi ka aftësi të kufizuara të rënda apo të shumëfishta të cilët fëmijë/nxënës nuk janë në gjendje të arsimohen në shkolla të rregullta pa mbështetje të asistentit.
- Fëmija/ nxënësi ka vështirësi të theksuar të pavarësisë, në mobilitet (lëvizshmëri), ushqim dhe në kujdesin e higjienës personale.
- Fëmijët/ nxënësit që vijnë nga vendbanimet e largëta dhe pamundësia për të marrë shërbimet e nevojshme në territorin ku jeton.
- Fëmijët/ nxënësit të cilët janë vështirë të menaxhueshëm dhe që paraqesin rrezik për të tjerët.

Detyrë e asistentit në institucione arsimore është të bashkëpunojë në zbatimin e PIA-së me mësimmshënësin/ kujdestarin e klasës, ku përfshihet edhe përgatitja e materialit mësimor për fëmijë, dokumentimin e progresit të fëmijës, inkurajimin e shoqërimit me fëmijë të tjerë; asistimin në ushqyerje, higjienë dhe veshje; si dhe koordinimin me familje dhe shkollë për aktivitetet ditore dhe javore të fëmijës.

Kohëzgjatja e mbështetjes nga asistenti varet edhe nga shkalla e përparimit të fëmijës\ nxënësit dhe vlerësimit që mund t'i bëjë vet shkolla apo ekipi në nivel shkolle i cili harton dhe monitoron zbatimin e Planit individual të Arsimit (PIA) përmes të cilit ka mundësi të konstatohet dhe të rekomandohet edhe për shërbimet e nevojshme siç janë edhe asistenti.

Kjo mund të jetë një formë e vlerësimit për kohëzgjatjen e mbështetjes\asistencës që nxënësi\ja mund të këtë nevojë, atëherë kur bëhet rishikimi i vlerësimit të fëmijës nga ekipi vlerësues i cili përcakton kohën e nevojshme të mbështetjes për fëmijë i cili merr për bazë *Udhëzimin administrativ Nr.07/2012- Vlerësimi profesional i fëmijëve me nevoja të veçanta edukativo-arsimore, neni 8- Rishqyrtimi, pika 1- Ekipi vlerësues duhet t'i shqyrtoj të gjitha vendimet e veta së paku një herë në dy vite. Të gjithë ata që kanë kërkuar të bëhet vlerësimi i FNV nga ana e ekipit, mund të kërkojnë që rishqyrtimi i vendimeve të bëhet edhe më herët dhe pika 2- Procesi i rishqyrtimit do të jetë i ngjashëm me procesin që është përshkruar më lartë, por afati prej dy vitesh mund të shkurtrohet nëse kështu vendos ekipi.*

Roli dhe detyrat e asistentit në klasë:

- Të ndihmoj fëmijët në zhvillimit dhe promovimin e pavarësisë, duke e sfiduar mjedisin.
- Të mbështesë fëmijën dhe grupin e fëmijëve, të inkurajoj fëmijët që të kenë interakcion dhe të bashkëpunojnë me të tjetër,
- Të bashkëpunoj me mësimdhënësit për të zbatuar PIA në lëndë të individualizuar ose në fusha të aktiviteteve,
- Të planifikoj me mësuesin/sit programin e ditës/javës për mësim, aktivitete dhe ngjarje me qëllim të mbështes fëmijët për mësim/punë,
- Të vëzhgoj, dokumentoj dhe të mbështet zhvillimin e fëmijëve për të identifikuar nevojat dhe vështirësitë dhe të kthej informata për arritjen e fëmijëve.
- Të mbikëqyrë fëmijën/fëmijët gjatë kohës se racioneve ushqimore, kujdeset për nevojat fizike dhe mjekësore, ndihmon veshjen e nxënësit/ve dhe në higjienën e përgjithshme,
- Ndhmon fëmijën/ët në mobilitet dhe orientim siç janë; të ulët dhe ngritët nga pozicioni (edhe nga një karrige me rrota), të operoj me mjet mësimore, e ndihmon të hyj dhe të dal nga automjeti transportues.
- Të merr pjesë gjatë aktiviteteve dhe të stimuloj shkathhtësitë e komunikimit tek fëmija,
- Të promovoj bashkëpunimin shkollë-shtëpi dhe komunitet
- Të përdorë pajisje specifike audiovizuele, teknologjike për të ndihmuar procesin e të nxënësit,
- Paraqet punën dhe arritjet e nxënësit/ve, organizon dhe sistemon dosjet/ portfoliot e nxënësit/ve



**Organizimi i sistemit mbështetës
në Institucione edukativo- arsimore**